

QUESTIONS RÉVISION BIOLOGIE 5^E

Question 1

Virginie (17 ans) se désespère d'être réglée, elle mesure 1m 30, n'a que peu de pilosité et très peu de poitrine. Elle ressemble à une petite fille. À ton avis quels sont les problèmes hormonaux dont peut souffrir Virginie ?

Précise quelle(s) hormone(s) peu(ven)t être défectueuse(s) (inactive(s) ou en trop faible quantité). **Précise** quelle(s) glande(s) peu(ven)t être perturbée(s) dans son bon fonctionnement. Tu **DOIS** t'aider du **schéma de synthèse** et représenter les glandes ou organes problématiques ainsi que les échanges entre ses glandes.

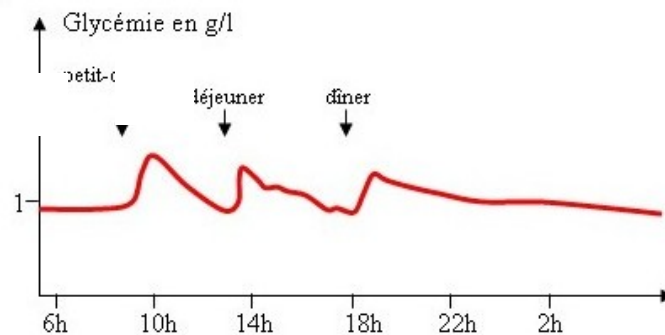
Question 2

Paul est un garçon de 16 ans qui mesure 1m 30, n'a pas encore de pilosité. Il ressemble à un petit garçon de 10 ans. À ton avis quels sont les problèmes hormonaux dont peut souffrir Paul ?

Précise quelle(s) hormone(s) peu(ven)t être défectueuse(s) (inactive(s) ou en trop faible quantité). **Précise** quelle(s) glande(s) peu(ven)t être perturbée(s) dans son bon fonctionnement. Tu **DOIS** t'aider du **schéma de synthèse** et représenter les glandes ou organes problématiques ainsi que les échanges entre ses glandes.

Question 3

Commente l'évolution de la glycémie de l'individu au cours du temps reprise sur le graphique ci-dessous, en justifiant celle-ci (par ses activités : repas, sport, repos, ...).



<http://www.svt-biologie-premiere.bacdefrancais.net/regulation-glycemie.php> (consultation le 22/04/2013)

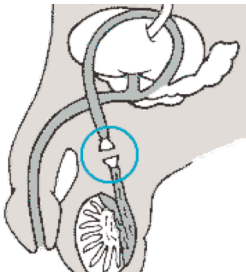
Question 4

A l'aide d'un tableau, compare (points communs/différences) le diabète de type 1 et le diabète de type 2 (âge, causes, conséquences, remèdes, ...).

Question 5

À partir des documents suivants, **replace** dans le tableau les informations concernant les différents moyens de contraception qui sont proposés aux couples qui ne désirent pas avoir d'enfant. À ton avis quels sont les avantages et les inconvénients de chaque moyen utilisable ?

Le sperme est produit dans les testicules et stocké dans une partie de l'épididyme. Durant le rapport sexuel, le sperme quitte l'épididyme par les canaux déférents et sera mélangé à d'autres composants pour former l'éjaculat. La **vasectomie** consiste en une ligature et une section des canaux déférents, ainsi l'éjaculat ne contient plus de sperme et est donc infertile. Cette opération simple entraîne une stérilisation définitive.

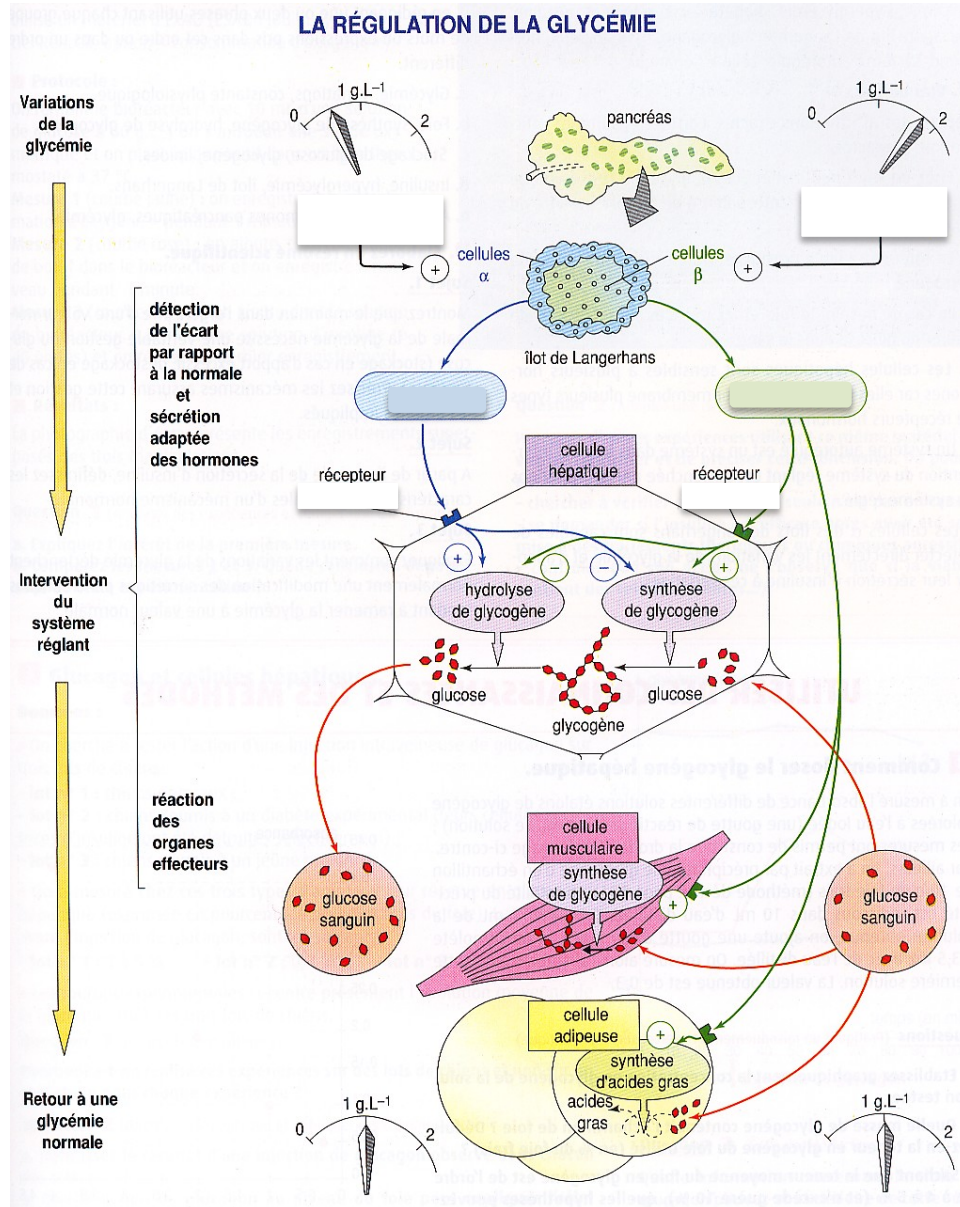


Le **stérilet** est un petit objet en plastique souple en forme de T que le médecin place dans l'utérus. Il constitue une barrière physique qui empêche l'ovule fécondé de s'installer dans l'utérus et en plus, à son contact, les spermatozoïdes sont neutralisés.
Rem : Il est déconseillé chez les adolescentes car il augmente le risque d'infections génitales pouvant être à l'origine d'une stérilité définitive.

Méthode contraceptive	Empêche la progression des spermatozoïdes	Empêche la libération de l'ovule	Empêche la nidation de l'embryon	Avantages	Inconvénients
Vasectomie					
Stérilet					

Question 5 :

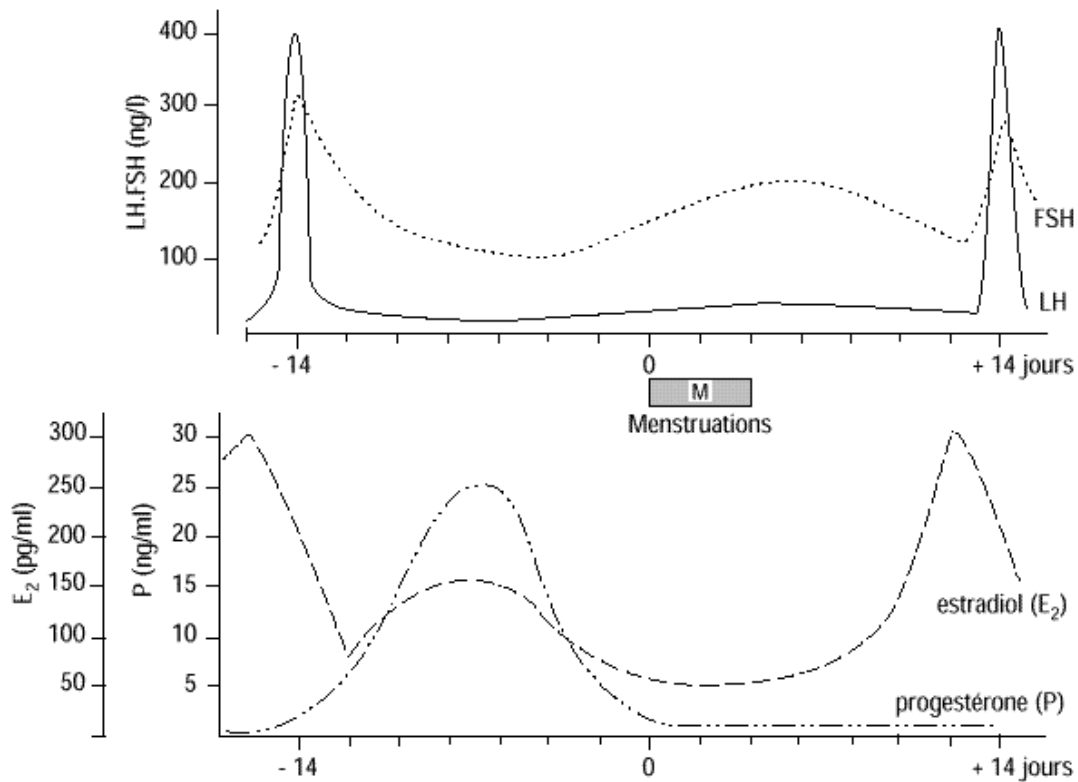
En recopiant ce schéma, des informations se sont effacées, complète ce dernier. Indique les hormones manquantes, choisis une couleur et retrace les flèches pour clarifier le schéma initialement en couleur. Explique à partir de ce schéma la cascade d'évènements qui se produisent lors d'une hypoglycémie.



L'idée ici est de sortir sans les couleurs le document pour répondre comme en évaluation.

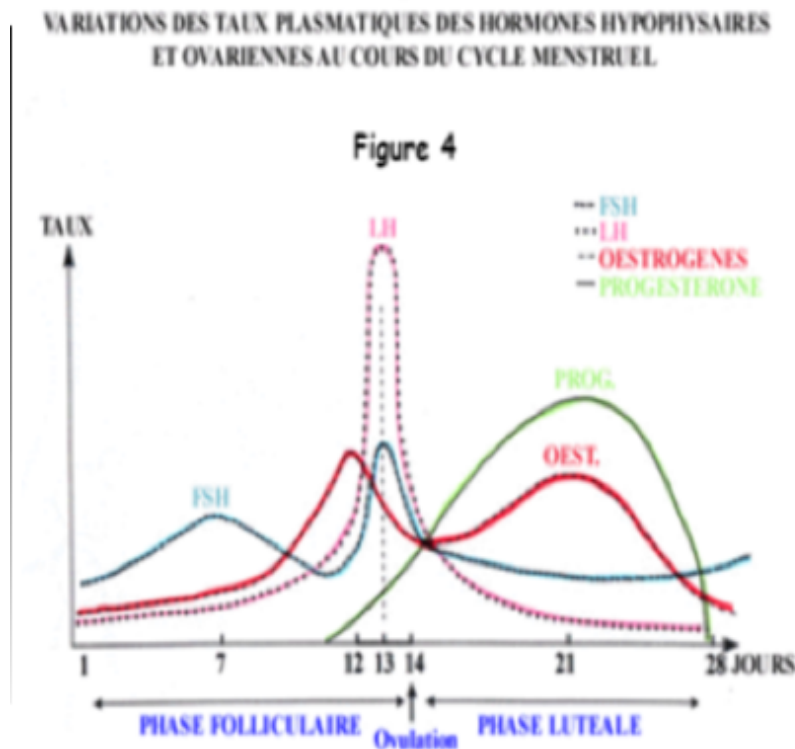
Question 6

Voici un graphique explique ce qu'il représente. Veille à être complet.



Question 7 :

Voici un graphique, explique la cascade d'évènements qui se produit dans le corps d'une femme.



Question 8 :

Voici l'effet de la pilule sur le corps d'une femme explique ce qui se passe pendant un cycle, précise quels changements par rapport à un cycle normal.

